

# Le Mag' Toul **solidaire**

Trimestriel d'informations de la Ville de Toul | #42 | Mars-Mai 2021



**Marchés toulais :  
une grande campagne de  
participation citoyenne !**





# Sommaire#41

02

Édito

03

Brèves

04

Histoire d'œuvres

Buffet double-corps attribué à Auguste Majorelle

06

Dossier

Repensons ensemble les marchés toulais !

10

Sport

Les ETAPS au service du sport pour tous !

11

Santé

Il n'y a pas d'âge pour se faire soigner du cancer !

12

Vous avez la parole !

Franck Leroy, cuisinier de la MPE Roger Rolin

13

Travaux

Le savoir-faire au service de nouvelles réalisations

14

Solidarité

Prévention et accompagnement pour les Toulais

15

Paroles d'élus



Le Mag' Toul solidaire

Trimestriel d'informations de la Ville de Toul

Directeur de la publication : Alde Harmand

Conception graphique : Didier Gérardin, Ville de Toul

Rédaction et correction : Fabien Allait et Elisabeth Plassat

Crédits photos : Ville de Toul, Jean-Baptiste Falcao (sauf mentions spéciales)

Impression : Vagner Graphic (54)

Dépôt légal : 1<sup>er</sup> trimestre 2021

Imprimé sur papier PEFC

Toute l'actualité de la Ville de Toul sur [www.toul.fr](http://www.toul.fr)

[f @VilledeToul](https://www.facebook.com/VilledeToul) [@ville\\_de\\_toul](https://www.instagram.com/ville_de_toul)

## Édito



Cette année 2021 est, comme l'année dernière, particulièrement impactée par la crise liée à la Covid-19 et ses multiples conséquences sur la vie sociale, économique, culturelle, sportive et conviviale.

J'adresse mes pensées aux commerçants, notamment aux lieux de restauration et de convivialité fermés depuis l'automne, aux associations et aux pratiquants qu'ils soient artistes ou sportifs, privés de leurs passions et, pour certains, de leurs métiers.

Pour autant, dans cette période, la Ville de Toul ne se laisse pas abattre par la morosité ambiante. L'ensemble des élus et des services de la municipalité est au service des Toulais et des Toulais pour offrir les services nécessaires malgré les contraintes et invite à se projeter vers une reprise de nos activités.

Toul accueille un centre de vaccination. Il fonctionne grâce à une collaboration rapprochée avec le Centre Hospitalier Saint-Charles. Nous sommes en capacité de répondre aux besoins de la population. Vous pouvez compter sur nous pour apporter la logistique nécessaire lorsque les livraisons de doses vaccinales seront plus importantes et permettront de prendre en charge le plus grand nombre de patients.

La Ville de Toul prépare également les grands projets que vous souhaitez voir se réaliser. Sur le plan culturel, les 800 ans de la Cathédrale seront, assurément, les temps forts des années 2021 et 2022 sur notre ville. Sur le plan sportif, les terrains de tennis couverts sont en voie de réalisation. Au niveau commercial, la Place du Couarail va accueillir de nouveaux commerces de bouche, répondant à notre ambition d'un espace convivial et gourmand à destination des Toulais et des Toulais mais aussi de nos nombreux visiteurs.

D'autres projets verront le jour et vous pourrez prendre toute votre place à l'accompagnement de ceux-ci. D'ici là, le virus étant toujours parmi nous, prenez soin de vous.

**Alde Harmand**

Maire de Toul

Conseiller départemental de Meurthe-et-Moselle



1▶

## Brèves

### 1▶ Cérémonie du 19 mars

A l'occasion de la journée nationale du souvenir et de recueillement en mémoire des victimes civiles et militaires de la guerre d'Algérie et des combats en Tunisie et au Maroc, le Maire et les autorités locales ont déposé, en respectant les gestes barrières, leurs gerbes au Monument aux Morts.

### 2▶ Sur les murs #7

Rue de la République, le dernier graff vient de voir le jour. Bravo à l'artiste Lisa Di Scala, de son nom d'artiste Missy, d'avoir apporté un peu d'art avec cette 7<sup>ème</sup> fresque dans la ville.

### 3▶ La Ville intensifie sa présence sur les réseaux sociaux

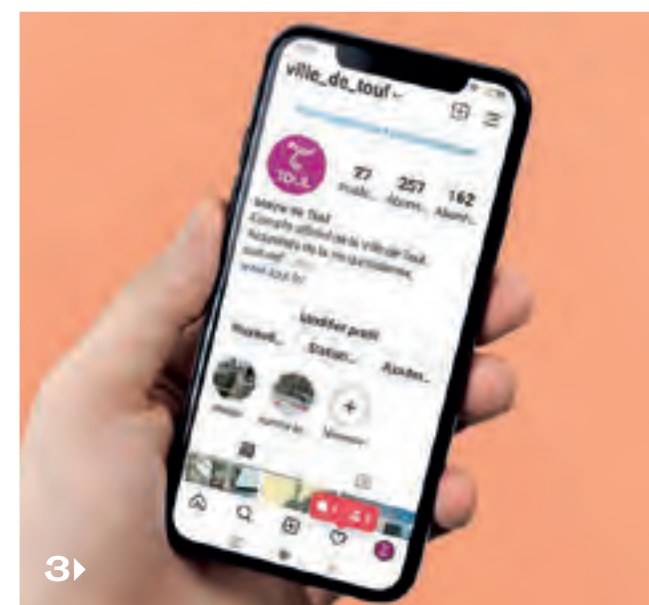
Retrouvez-nous sur Instagram et suivez l'actualité de la ville de #Toul sous un nouveau format. Une seule adresse : [@ville\\_de\\_toul](https://www.instagram.com/ville_de_toul)

### 4▶ Le jardin comme terrain de jeu et de découvertes

Le jardin verdoyant de la Maison de l'enfance Roger Rolin permet aux enfants de grandir, de s'éveiller et de s'épanouir tout au long de l'année. La nature leur permet de réinventer le quotidien et de rester connectés au monde qui les entoure en respectant l'environnement dans lequel ils évoluent.



2▶



3▶



4▶



## Histoire d'Œuvres

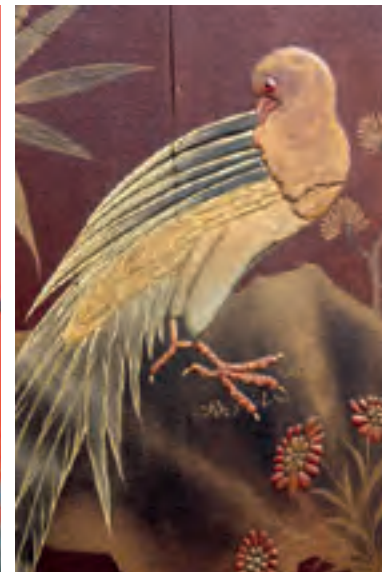
# Buffet double-corps attribué à Auguste Majorelle

Datant de la fin du XIX<sup>ème</sup> siècle, ce buffet double-corps, conservé au Musée d'Art et d'Histoire Michel Hachet de Toul, est attribué à Auguste Majorelle, décorateur français né à Lunéville en 1825, et spécialisé dans la création sur céramique et sur meubles.



Ce buffet, acheté en 2012 par la Ville auprès d'une famille vandopérienne qui l'avait en sa possession depuis la fin du XIX<sup>ème</sup> siècle, haut de 214 cm et large de 130 cm, est laqué et doré intérieurement et extérieurement, dans un style japonisant.

Se détachent de ses parois boisées des motifs japonais : des personnages arborant les traditionnels kimonos, des grues du Japon, qui sont les plus grands oiseaux volants au monde, des minka (maisons du peuple) ou bien encore des jonques.



Auguste Majorelle, installé à Toul depuis 1858, a noué des liens amicaux avec la famille Aubry, propriétaire de la Faiencerie de Toul-Bellevue, lui permettant ainsi de développer son talent de décorateur. Il déposera, en 1864, un brevet pour la décoration d'objets en utilisant la technique de la laque.



### Le Japonisme

A la fin du XIX<sup>ème</sup> siècle, vu de France, le Japon est un pays lointain et mystérieux. Il s'est en effet fermé au monde extérieur dès 1639 du fait de la politique isolationniste du gouvernement des shōgun de la dynastie des TOKUGAWA.

Les japonais, durant cette période, ne sont pas autorisés à sortir de leur pays, et les occidentaux n'y sont pas les bienvenus. Seuls quelques très rares bateaux européens peuvent accoster à Nagasaki.

Mis en échec par ses opposants, le dernier shōgun est contraint d'abdiquer et de rendre l'intégralité de ses pouvoirs à l'Empereur. Sous l'autorité de celui-ci, le Japon se tourne résolument vers le monde occidental. Nous sommes en 1868.

L'empereur envoie en occident des étudiants, et participe aux Expositions Universelles pour présenter le savoir-faire japonais. Ces objets nouveaux, cet art singulier apparaissent alors aux yeux des artistes européens comme une nouvelle source d'inspiration. Un mouvement naît, qui va s'exprimer dans tous les arts décoratifs, et même les Beaux-Arts, le japonisme.

En Lorraine, le mouvement touchera particulièrement les artistes de l'École de Nancy, qui sont particulièrement sensibles à l'observation de la nature dans ses aspects les plus simples : oiseaux communs, insectes, plantes locales et exotiques.





Dossier

## Repensons ensemble les marchés toulais !

A Toul, les habitants participent aux grandes décisions qui les concernent. En prenant en compte l'avis, les idées et les projets de chacun, nous construisons une ville où élus et habitants s'écouent et agissent ensemble.

### Participation citoyenne

Ces derniers temps, de nombreux habitants ont demandé à revoir l'organisation des marchés toulais : emplacements, dates, fréquences... Pour prendre les bonnes décisions, l'avis de chacun doit être pris en compte. C'est pourquoi nous vous proposons de participer.

Cette concertation se déclinera en plusieurs volets : dès maintenant, nous demandons à tous les habitants de prendre quelques instants pour remplir ce questionnaire. Grâce à vos réponses, nous définirons les premières orientations.

Cet été, les exposants des marchés et leurs clients pourront donner leur avis, sur place, autour d'une enquête de terrain.

Enfin, en septembre, nous organiserons des réunions publiques pour vous présenter les résultats et le bilan de cette grande campagne de participation citoyenne.



Notre objectif, c'est de vous proposer, dès 2022, de nouveaux horaires et emplacements pour les marchés toulois, basés sur vos envies et vos réponses.

Alors n'hésitez pas et remplissez dès maintenant ce questionnaire !

→ Une fois remplie, découpez cette page et déposez-la à l'accueil de la mairie.

→ Vous êtes à l'aise avec l'informatique ? Rendez-vous sur [www.toul.fr](http://www.toul.fr) pour remplir le questionnaire en ligne

Construisons ensemble les marchés de demain !

### I. VOTRE VISION DU MARCHÉ

Il existe actuellement trois jours de marchés à Toul : le mercredi matin et le vendredi matin pour le marché « classique », et le samedi matin pour le marché campagnard.

1. Avez-vous déjà visité l'un de ces marchés ?

Oui  Non

2. Connaissez-vous la différence entre le marché classique et le marché campagnard ?

Oui  Non

3. Ces marchés ont lieu au centre-ville. Le saviez-vous ?

Oui  Non

4. Indépendamment de votre fréquentation et de votre connaissance des marchés, diriez-vous que les jours où ils se déroulent sont adaptés à votre rythme de vie ?

Oui tout à fait

Plutôt oui, au moins un marché par semaine est facilement accessible pour moi

Plutôt non, aucun horaire ne me convient vraiment.

Pourquoi ? .....

Pas du tout, impossible de m'y rendre.

Pourquoi ? .....

5. Quelles doivent être selon vous les missions les plus importantes d'un marché, de 1 (la mission la plus importante) à 4 (la mission la moins importante) ?

Faire mes courses de produits frais

Animer la ville ou mon quartier

Trouver de tout à moindre coût

Rencontrer mes voisins, mes amis

6. Finalement pour vous, le principe d'un marché...

C'est indispensable pour une ville et ses habitants

On pourrait s'en passer

Je n'ai pas d'avis

### II. VOTRE AVIS SUR LA FREQUENCE DU MARCHÉ

1. Trois fois par semaine c'est...

Suffisant  Insuffisant  Je n'ai pas d'avis

2. Parmi ces périodes du week-end, notez celle que vous préféreriez pour venir au marché de 1 (la meilleure période) à 4 (la pire période) :

Vendredi fin d'après-midi et soir

Samedi matin

Samedi après-midi

Dimanche matin

Dimanche après-midi

3. Pour le marché en semaine, plutôt...

Le mercredi matin  Le vendredi matin

Un autre jour : .....

### III. VOTRE AVIS SUR LA LOCALISATION DU MARCHÉ

1. Diriez-vous que vous iriez davantage au marché si sa localisation était différente ?

Oui  Non

2. Selon vous, trois marchés en centre-ville...

C'est trop  C'est peu  C'est bien

3. Un marché à la Croix de Metz, qu'en pensez-vous ?

C'est une bonne idée  C'est une mauvaise idée

4. Ce nouveau marché pourrait être installé sur la place Henri Miller (devant le site André Malraux). Cet emplacement vous paraît :

Très adapté  Assez adapté  Assez peu adapté

Pas du tout adapté. Pourquoi ? .....

### IV. PARLEZ-NOUS UN PEU DE VOUS

1. Vous êtes :

Un homme  Une femme

2. Votre tranche d'âge :

Moins de 20 ans  20-35 ans  36-50 ans  51-65 ans

Plus de 65 ans

3. Vous êtes :

Client des marchés

Client des commerces du centre-ville de Toul mais pas des marchés

Commerçant sur le marché

Commerçant à Toul

Autre

4. Vous vivez

Quartier centre-ville

Quartier Saint-Evre - Valcourt - Gama

Quartier Saint-Michel - Clémenceau

Quartier Croix de Metz - Régina

Quartier Saint-Mansuy - Briffoux

Hors Toul ? où ? .....

**Merci pour votre participation !**

*Vous êtes déjà un visiteur du marché et vous voulez donner votre avis plus en profondeur ? Rendez-vous cet été sur place pour répondre à notre questionnaire spécialement conçu pour vous.*

Zoom  
sur :

### Le développement de la participation citoyenne

Pour construire la ville de demain, et malgré la crise sanitaire, la Ville de Toul travaille pour construire de nouveaux outils de participation citoyenne : création d'une carte de bénévole et d'un « réseau des volontaires », lancement d'un budget participatif et d'un conseil des sages, nouvelles concertations sur les grands projets... Les mois et années à venir offriront de nouveaux cadres aux habitants pour participer à la vie de leur cité.

Quels que soient votre âge, votre parcours et votre temps libre, ces outils vous permettront de porter les projets qui vous tiennent à cœur, de développer vos idées et de construire une ville où chacun peut agir.

La concertation sur les marchés de la Ville de Toul représente une première occasion de vous impliquer directement sur un sujet en répondant à un questionnaire et en donnant votre avis sur une thématique précise.



©Andreas Breittling - Pixabay

### Le développement commercial

Sur ce sujet également, la crise sanitaire est un véritable défi. Alors que de nombreux commerces demeurent dans l'incertitude vis-à-vis de la sortie de crise et des dispositifs de soutien nationaux, la Ville de Toul redouble d'efforts pour préserver son dynamisme commercial en mettant en place des actions pour aider ses commerçants (exonération du droit de terrasses, mise en place de chèques cadeaux...).

Au-delà de cette grande concertation sur les marchés, la Ville poursuit, notamment grâce aux missions de la manager de centre-ville, son travail sur les cellules commerciales pour encourager l'installation de nouveaux porteurs de projets.

Sur le long terme, les engagements de Toul en faveur des circuits courts, de l'animation de l'espace public ou de l'amélioration du cadre de vie permettront aux commerçants et aux habitants de préserver nos atouts pour demain.







Sport

## Les ETAPS au service du sport pour tous !

**Auprès des enfants, des adultes ou des séniors, les éducateurs sportifs de la Ville font apprécier les bienfaits de l'activité physique à tous, quels que soient l'âge et la condition physique !**

« Depuis 2014, nous avons orienté la politique sportive pour toucher un public très large » explique Fabrice DE SANTIS, adjoint au sport. « Le sport participe à la bonne santé, il crée du lien entre les habitants, il fait bouger la ville ! Il permet aussi d'inculquer aux jeunes des valeurs fondamentales comme l'esprit d'équipe et le respect. »

Pour répondre à ces objectifs, les ETAPS (Educateurs Territoriaux des Activités Physiques et Sportives) disposent d'un large champ d'action.

**Sur le temps scolaire**, ils accompagnent les élèves dans des séances en gymnase pour travailler la motricité et les sports collectifs. Des cycles sont également consacrés à la patinoire ainsi qu'à l'apprentissage du vélo et de la sécurité routière.

**Pendant les vacances**, les ETAPS proposent des activités sportives au sein des centres de loisirs. Pour les plus sportifs, le programme Bouge tes Vacances permet de passer une semaine 100% sportive, avec des activités traditionnelles ou plus originales, comme la spéléologie, la voile, le flag...

**Auprès des adultes**, les ETAPS interviennent au centre socio-culturel et proposent 2 séances par semaine, marche et renforcement musculaire, à des personnes qui veulent pratiquer une activité accessible et conviviale.

**Les séniors** bénéficient quant à eux d'activités douces, notamment la marche. Dans chacune des 3 résidences autonomie, les séances sont très attendues. De la simple promenade dans le quartier à une virée dans le Toulois ou sur le marché : tous les prétextes sont bons pour bouger !

Les ETAPS interviennent enfin, hors crise sanitaire, auprès des **clubs sportifs** demandeurs, pour prendre en charge des créneaux d'entraînement aux côtés des éducateurs associatifs, ainsi que dans les accueils périscolaires.

### Et pendant la pandémie de COVID-19 ?

Le service des sports s'adapte à chaque nouvelle mesure prise par le gouvernement. Actuellement, le sport en intérieur est interdit. Les éducateurs proposent donc leurs activités en extérieur pour tous les publics. Pour protéger nos séniors, les marches s'organisent depuis plusieurs mois de manière individuelle.

En savoir +  
Service des Sports  
03 83 63 76 27 – [sport@mairie-toul.fr](mailto:sport@mairie-toul.fr)



Santé

## Il n'y a pas d'âge pour se faire soigner du cancer !

**Aujourd'hui, 1 patient sur 3 atteints de cancer a plus de 75 ans et 20% des personnes âgées disent attendre plus d'un an avant de consulter pour des symptômes évocateurs d'un cancer.**

Pourtant, il est désormais possible de mieux adapter les traitements à l'état de santé du patient âgé.

L'oncogériatrie est le rapprochement de deux spécialités, la cancérologie et la gériatrie. Cette pratique vise à garantir à tout patient âgé atteint de cancer une prise en charge adaptée à son état grâce à une approche multidisciplinaire et multiprofessionnelle.

En cas de présence des signes anormaux suivants :

- Perte de poids involontaire
- Fatigue persistante
- Boule dans le sein ou ailleurs, grosseur qui ne diminue pas
- Saignement vaginal, sang dans les selles, dans les urines ou dans les crachats
- Plaie qui ne cicatrise pas (peau, bouche)
- Changements dans la voix, enrouement
- Toux persistante
- Grain de beauté ou verrue qui se modifie

→ **Il faut toujours en parler à son médecin habituel !**

**Consulter un professionnel de santé doit être une priorité, pour que le cancer ne soit plus une fatalité chez la personne âgée.**

**Dr Jean-Yves Niemier**  
Coordinateur Médical de l'Unité de Coordination en  
OncoGériatrie - UCOG Lorraine  
CHRU de Nancy et Institut de Cancérologie de Lorraine





**Vous avez la parole !**



## La restauration en crèche

Rencontre avec Franck Leroy, le cuisinier de la MPE Roger Rolin

**Franck, Pouvez-vous en quelques phrases vous présenter ?**

Je suis arrivé à la Maison de la Petite Enfance Roger Rolin au mois de mai. Avant, ma carrière m'a amené à travailler dans le privé pendant 3 ans, période où j'ai développé mon intérêt pour les produits du terroir, et dans plusieurs lycées à Nancy puis à Toul. Ces postes de responsable de cuisine demandant beaucoup de travail administratif, ils m'avaient éloigné de mon vrai métier. Je voulais revenir en cuisine. Ce poste au CCAS répond tout à fait à mes attentes.

**En général, on ne garde pas un très bon souvenir de la cantine de notre jeunesse. Qu'en est-il aujourd'hui ?**

Nous avons mis en place une vraie cuisine. Nous produisons 60 repas par jour, ce qui nous permet d'être particulièrement attentifs à la qualité des denrées que nous utilisons. Nous avons fait le choix de privilégier les produits du terroir local. Nos fournisseurs sont essentiellement toulousains. Il n'y a pas de produit industriel.

De plus, notre mode de fonctionnement est très flexible et nous pouvons adapter les déjeuners en fonction des éventuelles allergies des enfants ou lors de petits problèmes digestifs signalés par les parents. Il est important de les nourrir intelligemment et d'agrémenter les repas pour qu'ils gardent du goût afin que les enfants en aient envie.

**On m'a dit que les enfants vous adoraient vous et votre cuisine. Comment avez-vous réussi ce tour de force ?**

Grâce à l'interactivité et au jeu, ainsi qu'à la qualité des repas proposés. Régulièrement, j'organise des activités cuisine avec les enfants. Le fait de participer à la réalisation du repas les motive à goûter leur production.

Je fais également le service et je présente aux enfants ce qu'ils vont manger. Ça leur donne envie de déguster leur assiette. Ils sentent que leur avis compte et c'est important pour eux.

**Vous m'avez parlé d'atelier cuisine, pouvez-vous m'en dire plus ?**

Certains sont programmés. Par exemple, lors de la semaine du goût, nous leur avons fait découvrir, grâce aux ateliers, les fruits et les légumes, toujours dans cette optique de repas équilibrés et diversifiés. D'autres se font au pied levé, toujours dans cette optique de les surprendre pour les intéresser. Jouer pour leur faire identifier les saveurs, leur former le goût en leur faisant découvrir des aliments acides, sucrés...

Les enfants participent notamment à la fabrication des divers gâteaux (brioches, croissants, beignets) qui sont servis lors du goûter.

Ces moments d'échange sont très importants pour moi mais également pour les enfants. Il n'est pas rare que, le matin, ils frappent à la porte de la cuisine pour venir discuter avec moi et savoir ce que je leur prépare pour midi.

## Travaux

# Le savoir-faire au service de nouvelles réalisations

**La fin de l'hiver est propice aux travaux intérieurs et à la préparation des jardins. Petit focus sur 2 projets menés par les équipes des services techniques de la ville.**

### Travaux « Répar'café »

Pas encore ouvert à cause de la pandémie, les locaux du Répar'café sont prêts à vous recevoir grâce à la collaboration des différents services.

Les ateliers municipaux ont collaboré au projet en produisant des étagères originales, et en décapant du mobilier industriel pour apporter une touche « vintage ».

Les menuisiers ont également aidé au rabotage des bois pour les tablettes des étagères à partir des anciennes dosses exposées en mairie.



### Travaux Jardin de la sacristie

Avant l'ouverture de ce mur, connaissiez-vous cet espace bien secret ?

Il s'agit du jardin de la Sacristie, à la Collégiale Saint-Gengoult, dont la réalisation devrait s'achever vers la fin du printemps.

Cet espace restreint laissera place à un nouveau jardin, réalisé par les services de la ville, sobre dans sa conception et pensé comme un écrin végétal fleuri destiné à sublimer la sacristie de la collégiale Saint-Gengoult.

Toul est aujourd'hui labellisée « Ville fleurie 4 fleurs », plus haute distinction nationale, et ce jardin vient conforter l'image d'une ville verte et fleurie tant appréciée.



### Mise en place de la fibre optique

Le réseau 100% fibre optique, qui permettra d'améliorer la qualité du réseau, est en cours de déploiement par LOSANGE pour le compte de la Région Grand Est. Les travaux ont démarré et vont s'étaler sur toute l'année 2021.

Retrouvez toutes les informations sur le site [www.losange-fibre.fr](http://www.losange-fibre.fr) ou 03 68 67 30 00





Solidarité

## Prévention et accompagnement pour les Toullois

Des mesures pour soutenir les personnes les plus touchées par les effets de la crise sanitaire.



### La vaccination des séniors des résidences autonomie

Vendredi 26 février, accompagnés de leur famille ou du personnel du CCAS, 50 séniors des résidences qui le souhaitent ont pu recevoir la 1<sup>ère</sup> injection de vaccin au centre de vaccination avec le renfort de la Croix rouge pour le transport.

Ce fut un véritable soulagement pour les résidents et leurs proches.

Dans les résidences autonomie gérées par le CCAS de la ville, où la moyenne d'âge est de 85 ans, la vaccination était très attendue. Depuis le début de cette crise sanitaire la vie des résidences a été plus que perturbée : Port du masque, visites limitées avec le respect des gestes barrières, accès contrôlé, fermeture de la salle de restauration, (les repas sont pris dans les appartements) ...

Avec la 2<sup>ème</sup> injection de vaccination, les résidents espèrent retrouver une vie normale et « se passer un peu des masques ».

### Un Point Conseil Budget vient d'ouvrir à Toul !

Le Point Conseil budget propose un soutien dès que les premiers signes de difficultés financières apparaissent ou lorsque les crédits et/ou les impayés s'accumulent.

Des professionnels vous reçoivent et vous accompagnent pour :

- Faire face à une situation financière difficile
- Améliorer la gestion du budget
- Anticiper un changement de situation familiale ou professionnelle

Ce service est gratuit, il est ouvert à tous dans le respect de la confidentialité.

**Permanences sur rendez-vous les jeudis à l'appart'info, 37 rue Paul Keller à Toul**

Renseignements et prise de rendez-vous : **03 83 51 87 51** ou [pcb@udaf54.com](mailto:pcb@udaf54.com)

## Paroles d'élus



### Toul demain

Malgré le contexte sanitaire, les services à la population et les événements prévus ont pu se poursuivre en 2020. L'été à Toul a permis, dans le respect des gestes barrières, de profiter des animations culturelles et sportives. Dans ce contexte, la municipalité propose, pour son second budget du mandat, une ambition tournée vers l'avenir, vos aspirations et les souhaits de l'époque. Pour la dixième année consécutive, notre Ville n'augmentera pas vos impôts tout en maintenant un haut niveau de service à la population et des investissements ambitieux.

Vous pouvez compter sur une équipe plurielle, soudée et motivée pour répondre aux besoins de notre ville et pour proposer une ville toujours plus agréable, plus solidaire, plus dynamique.

La participation citoyenne prend ses premières marques au sein de ce bulletin pour aménager avec vous les marchés de demain sur notre ville. Le budget participatif et des formes de participation au quotidien suivront. Vous êtes des co-constructeurs de notre cité !

La crise de la Covid-19 ne doit pas faire oublier la crise environnementale. La municipalité s'engage toujours davantage en faveur du développement durable et de la protection de l'environnement. Notre ville se végétalise pour joindre environnement et embellissement de notre cadre de vie. Nous mettons tout en œuvre pour que vous disposiez d'une ville agréable et dynamique au quotidien. Cela passe également par la responsabilité individuelle et le respect de la ville par chacun, comme notre dernière campagne pour la propreté vous y invite.

Face à l'impact de la crise sanitaire, nous redoublons d'inventivité pour poursuivre les projets du mandat pour lesquels vous avez apporté votre confiance. Nous souhaitons que vous puissiez évoluer et vous épanouir à Toul grâce à des engagements tenus pour plus de sécurité, d'accessibilité et d'accompagnement des porteurs de projets pour le dynamisme et l'emploi.

### Fiers d'être Toullois

Voilà déjà un an que le mandat municipal a été renouvelé. Bien sûr, cette première année a été lourdement impactée par la crise sanitaire. L'ensemble des services et des employés municipaux ont été – et continuent à être – en première ligne. Bravo et merci !

Cependant, la gestion de la crise ne doit pas masquer un an d'inaction de la nouvelle équipe municipale dans les autres domaines. En effet, rien n'empêchait de poser les jalons de futures initiatives en matière d'environnement, de participation, de sécurité... Pour toute réponse, il a été procédé à de nouvelles embauches, aussi nombreuses que superflues.

### Toul à venir

Dans ce contexte toujours incertain pour nos restaurants, bars, et professionnels de la culture, nous leur assurons tout notre soutien.

Par exemple, notre récente action avec la préfecture pour permettre l'ouverture de restaurants aux professionnels du BTP devrait aboutir positivement.

Notre engagement se veut pragmatique, constructif et au delà des clivages politiques. C'est tout le sens de notre présence au conseil municipal.

*Catherine Chopin & Hervé Simonin*



# Trop lourd à porter jusqu'à la poubelle ?

Dépôt de déchets  
en lieu public  
= **135€**  
d'amende